

安徽机电职业技术学院教学诊断与改进工作 实施方案与工作规划

报送省厅文号（院字[2017]126号）

根据《安徽省教育厅转发教育部职成司关于全面推进职业院校教学工作诊断与改进制度建设的通知》要求，结合我院前期制定的《安徽机电职业技术学院内部质量保证体系建设与运行方案》，进一步细化完善教学诊改工作，明确教学诊改工作目标、内容、任务进度及相关措施，便于在全院范围内全面开展教学诊断与改进工作，接受安徽省教育厅检查复核。为建立常态化人才培养质量自主保证机制，促进学院主动适应经济社会发展和人的全面发展需求，持续提高人才培养质量，特制定本方案和工作规划。

一、主要依据

《教育部办公厅关于建立职业院校教学工作诊断与改进制度的通知》（教职成厅〔2015〕2号）、《高等职业院校内部质量保证体系诊断与改进指导方案（试行）》（教职成司函〔2015〕168号）和《安徽省教育厅关于印发〈安徽省高等职业院校内部质量保证体系诊断与改进工作方案〉的通知》（皖教高〔2016〕11号）等文件。

二、组织机构

（一）建立健全组织机构

建立从学院、专业、课程、教师、学生等五个层面教学诊改组织机构。在学院层面建立学院党委领导下的教学诊改领导机构——安徽机电职业技术学院教学诊改工作领导小组和学院教学质量保证委员会，领导小组组长和委员会主任由学院院长担任，各分管院领导担任副组长，成员为各系部、处室党政领导。在专业和课程层面上成立学院专业（课程）诊改工作委员会，委员会下设办公室在教务处。在教师层面上成立学院

教师能力发展指导中心，具体工作由组织人事处牵头。在学生层面上成立学院学生工作委员会，具体工作由学生处牵头。

（二）明确组织机构职责

按照五纵系统的归属，明确学院各部门职责，如图 1 所示。

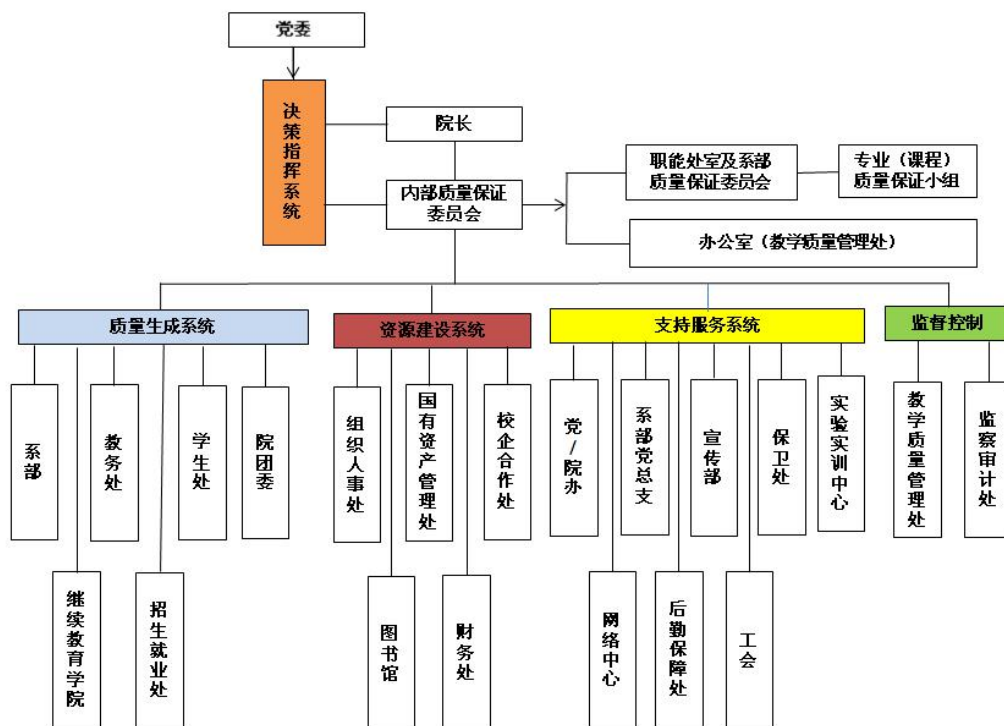


图 1 教学诊改质量保证组织体系

1、建立学院教学诊改决策指挥系统：包括学院党委及行政领导班子、学院教学诊改工作领导小组和学院教学质量保证委员会，其中领导小组组长和委员会是主要决策指挥机构。

2、建立学院教学诊改质量生成系统：包括系部、继续教育学院、教务处、招生就业处和学生处（含院团委等学工部门）。其中专业（课程）诊改工作由学院专业（课程）诊改工作委员会负责，由教务处牵头，各系部成立专业（课程）诊改工作组，组长由各系部主任担任，成员是各教研室主任、专业带头人及骨干教师，具体负责各专业（课程）教学诊改工作，并接受学院检查复核；学院学生工作委员会负责学生发展方面诊改工作，具体由学生处牵头，各系部成立学生发展诊改工作组，组长由系部党政领导担任，具体负责各系部学生发展诊改工作，并接受学院

检查复核。

3、建立学院教学诊改资源建设系统：包括国有资产管理处、组织人事处、校企合作处、图书馆、财务处等，负责全院教学诊改资源建设管理、服务和组织协调等方面工作，其中师资队伍建设规划由学院教师能力发展指导中心负责，具体由组织人事处牵头。

4、建立学院教学诊改支持服务系统：包括党/院办公室、系部党总支、宣传部、保卫处、工会、团委、实验实训中心、网络信息中心、后勤保障处、高等教育研究所等，负责全院教学诊改工作的管理、服务、组织协调等方面工作。

5、建立学院教学诊改监督控制系统：包括教学质量管理处和纪委监察审计处，直接在学院教学诊改工作领导小组和学院教学质量保证委员会领导下开展工作，具体由教学质量管理处牵头，负责学院教学诊改工作全过程质量监控工作。

三、教学诊改工作目标

通过持续规范自我约束、自我评价、自我改进、自我发展，建立常态化周期性的教学工作诊改制度，开展多层次多维度的诊改工作，构建校内全员全过程全方位的质量保证制度体系，不断提升办学活力和人才培养质量，为我院建成省内领先、国内一流、国际有影响的地方技能型高水平大学和优质专科高等职业院校提供保障。

四、教学诊改工作思路

教学诊改的核心目标是培养学生就业竞争力和发展潜力，以学生成长成才为中心，不断提升培养高素质技术技能人才质量，满足国家、社会、企业、家长和学生的多方需求。围绕学生成长成才，制定目标计划（包括目标发展规划、体制机制创新、人才培养模式改革、专业设置建设及计划任务等）、提供资源保障与服务（包括教研科研、师资队伍、课程与资源、实践基地、数字化校园等方面制度建设）、实施全过程监

控管理（包括制度、标准执行情况监控等）和检查与改进，从而全面对学院发展规划及其子规划（专业发展、课程建设、教师发展、学生发展等）以及各部门工作目标、各专业发展目标、各课程建设目标、教师个人发展目标和学生个人发展目标构成的目标体系及其学院管理服务标准、专业建设标准、课程建设标准、师资队伍建设标准和学生全面发展标准构成的标准体系及其实施、执行情况进行检查评价，持续提升人才培养质量。如图 2 所示：

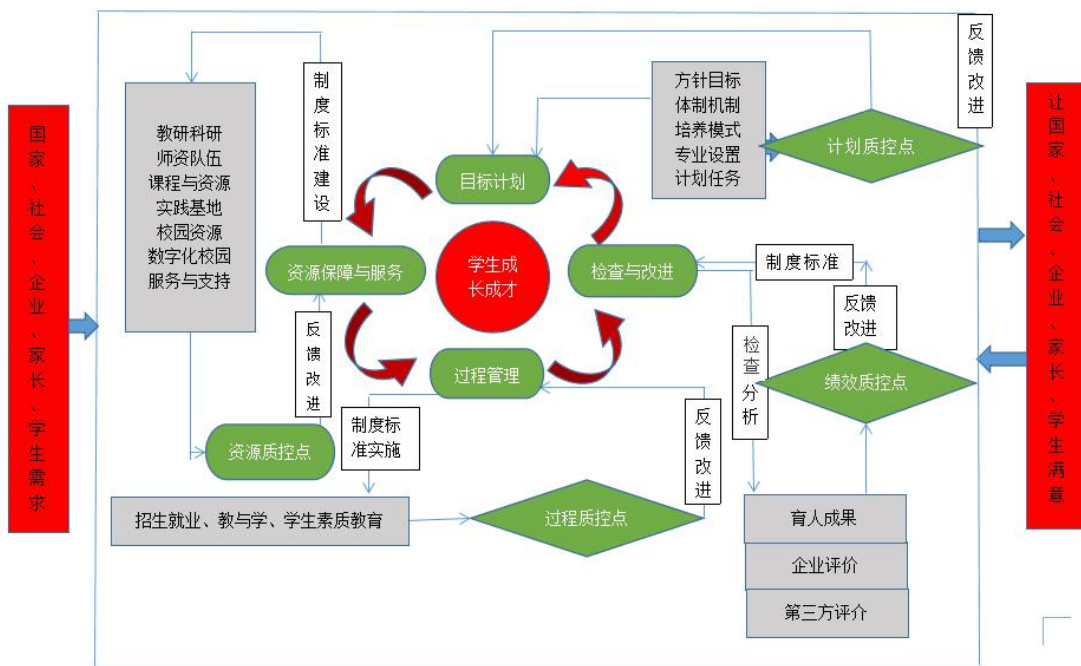


图 2 学院教学诊改质量保证体系工作思路

五、教学诊改工作内容

以专业诊改为纽带，建立从学院、专业、课程、教师、学生等五个层面的自上而下、层级分明、内容关联的目标体系和内容关联、相对独立的标准体系；修制定完善制度，构建教学诊改内部质量保证体系；完善教育教学管理信息化平台，搭建智慧校园。

（一）构建目标体系，形成目标链

1、完善质量保证的规划体系。根据区域改革发展规划及专项规划，编制学院“十三五”事业发展规划及其子规划。各子规划应包括专业建

设、课程建设、师资队伍建设、实训基地建设、信息化建设、校园文化建设、学生发展等。

2、建立完整的目标链。依据学院发展规划及其子规划（专业发展、课程建设、教师发展、学生发展等），形成上下衔接、左右呼应的目标链。在此基础上，各系部编制系部专业建设规划，并依此编制各专业建设方案（包括专业、课程、师资队伍、实训条件、学生发展、质量保证体系等建设目标），明确年度建设目标、任务、措施、预期效果，形成学院规划与系部规划目标的执行链。

（二）根据目标体系，形成标准链

1、完善专业与课程标准。在学院现有专业人才培养方案与课程标准的基础上，依据各专业确定的人才培养目标，制定完善的专业（课程）质量标准，包括编制标准、师资与设施设备配备标准、建设实施标准等，明确专业及课程质量控制重点。

2、建立教师发展标准。根据教师职业生涯规划，按照新进教师、青年教师、中青年教师、中年教师的发展需求特点，结合学院师资队伍建设目标，建立教师发展标准。学院制定企业兼职教师、骨干教师、专业带头人、教研室主任的聘用考核标准，并与岗位聘任和考核融为一体。

3、建立学生发展标准。根据高职学生的多元智能特点，综合考虑学生学习生涯、职业生涯、个性化发展、团队合作精神等要素，在学业发展、职业发展、个人发展、团队发展四个方面，建立学生发展标准。

（三）完善制度，形成内控体系

按照“五横五纵”，建设教学诊改制度体系建设，如图3所示。

1、完善学院管理制度。结合各部门工作目标和职责，加强制度的编制、修订、发布、使用、废止的过程管理，梳理并修订学院管理制度，建立与教学诊改相适应的制度体系。

2、建立教学诊改内控机制。根据学院制度，设计工作流程，编制适用范围、作业程序与控制重点明确的学院内控制度文本及流程图，并借

助信息化手段，实施学院内部控制。

3、建立质量报告制度。建立学校、专业、课程、教师、学生五个层面，学院—部门—教研室（岗位、班级）三层级的质量分析、报告、信息发布制度，及时反馈实施、运行、管理中出现的问题，反馈质量诊断结果与改进建议。

4、培育现代质量文化。完善诊改培训考核制度，强化质量管理方针和质量目标的贯彻落实，树立“人才培养质量是学院的生命”信念，积极培育培养质量“零容忍”文化理念，提倡“第一次把事情做好”的质量观，营造“人人重视质量、人人创造质量、人人享受质量”的良好氛围。

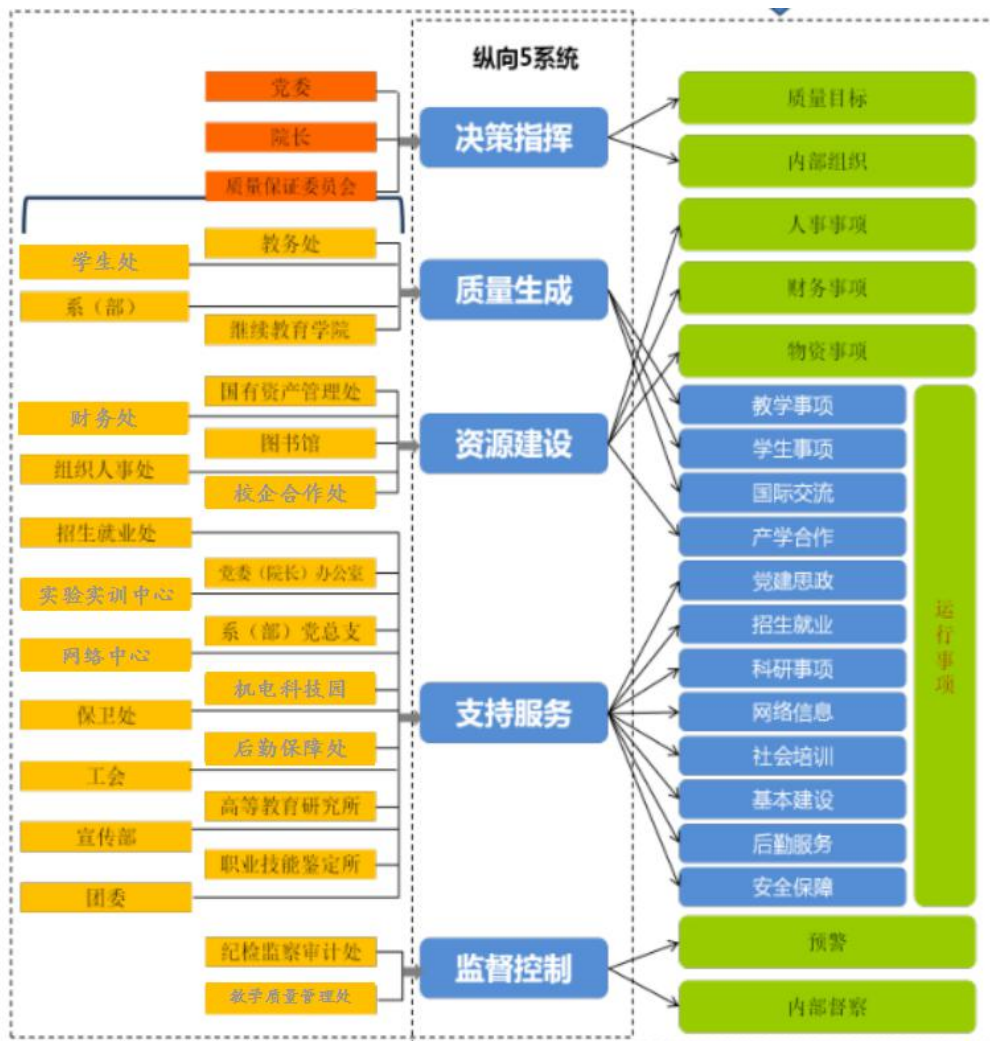


图3 教学诊改制度建设框架图

(四) 建设信息化平台，形成智能校园

1、建设校本人才培养工作状态数据采集与管理平台。在教育部人才培养工作状态数据管理平台的基础上，加强平台的二次开发，根据学院的教育教学工作实际，优化平台的数据结构，如专业建设、学生管理、招生就业等模块，建设校本人才培养工作状态数据采集与管理平台。

2、提升学院信息化水平。提升校园网络带宽和存储能力，推动学院各办公系统实现身份认证、数据标准、信息门户全统一，建立校园网上事务大厅、绩效考核管理、学生管理监测预警等面向管理的信息化系统，推动工作与平台结合，实现数据源头采集、即时采集、实时分析、及时管控。

3、建设在线学习平台和数字化教学资源库。利用在线学习平台，建设在线课程，创新课程教学形态，推行线上线下混合学习模式；完善学生日常考勤、学生每课检测（每月汇总）、教师每月评学、学生期终评教、反馈与及时诊改等课程教学质量在线跟踪系统，实现课堂教学监控数据即时采集。信息化平台建设基本框架如图 4 所示。

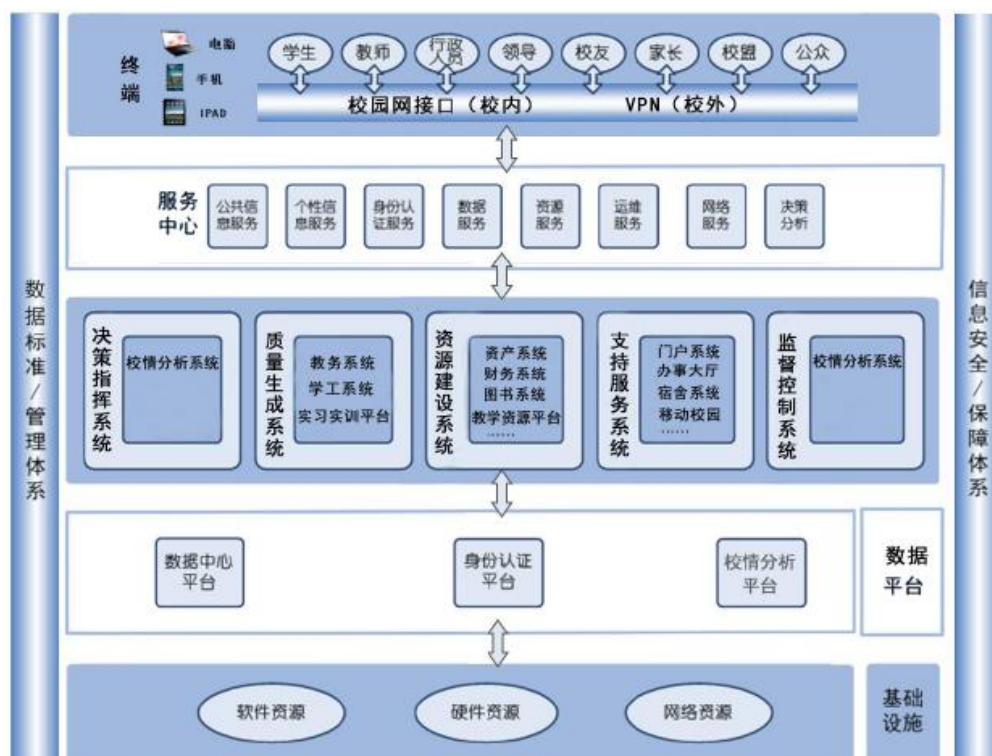


图 4 信息化平台建设基本框架

（五）建立后勤服务诊改机制，为学生营造良好的成长环境

1、建立后勤诊改机制。建立每学期的学生食堂、宿舍满意度问卷调查与反馈改进制度，修改完善校舍维修制度、宿舍管理制度。建立校园常规巡查、反馈与改进机制，学生诉求与回应机制，及时反馈信息与实时改进，督查改善效果。撰写基于大数据分析的后勤服务质量年度报告。

2、完善服务诊改机制。建立维护安全稳定的综合防控机制，修改完善突发事件紧急处置预案，定期开展安全知识讲座或活动。建立学生资助体系和健全的工作机制。健全学校心理健康教育工作机制，建立学校—系部—班级三级心理健康教育工作网络。

（六）完善质量事故管控机制，有效防控质量事故

1、建立管控常态化反馈机制。界定教学、行政质量事故，制定质量事故分类、认定标准、事故调查、处理程序等制度，建立管控常态化反馈机制，将质量事故处理列入学院考核性诊断制度。

2、建立应对处理机制。明确学院、系部两级质量事故投诉受理机构，制定质量事故投诉、受理、反馈制度；制定质量事故预警制度，编制突发性事故应对预案。建立每年一次的学籍、成绩信息、平安校园、财务规范的质量事故自查自纠机制。

六、教学诊改工作运行

（一）学校层面，按纵向5个系统开展考核性诊改

1、实施目标管理与部门绩效考核。结合诊改体系，修订学院部门及系部考核办法，实施目标管理和绩效考核，形成事前、事中、事后三环节的考核性诊断，并将诊断结果与津贴分配挂钩，提高各项工作的完成质量。

2、完善教学诊改机制。纵向五系统内各归属单位制定诊改计划，按照目标、组织、实施、诊断、问题、改进的流程，推行PDCA诊改方法，

确保质量持续改进和螺旋式上升，将学院年度工作任务落实、各类项目建设、过程管理成效作为部门绩效考核性诊断的重要依据。

（二）在专业层面，按建设方案开展考核性诊断

1、明确专业建设目标链。按照专业建设方案确定的专业建设目标链及标准链，以学院下达的年度任务和本系部建设规划的年度任务作为年度工作重点，编制年度工作计划，层层分解落实，任务完成情况与绩效挂钩。

2、实施专业动态优化调整。按照专业发展规划及建设方案，完善专业调整优化机制，每年调整1次专业，撰写调查分析报告和基于数据分析的专业质量分析年度报告，作为专业设置调整、结构优化和人才培养目标修正的依据。

3、实施专业考核性诊改。按照学院人才培养方案制修订意见，各专业依据专业调研分析和毕业生跟踪调查结果，明确专业培养目标，优化人才培养方案，改革课程体系，形成人才培养方案与课程体系的审核、论证机制。系部制定本单位年度诊改计划，实施专业与课程诊改，并将诊改结果纳入考核。撰写学院专业质量年度报告。

4、实施专业内部诊改和外部复核。实施3年1次，吸收行企、政府、用人单位专家，学生与家长代表参与的专业诊断。在部分专业试行参与国内外专业认证机构对专业进行评估或认证。

（三）在课程层面，按学生学习达标开展过程性诊断

1、明确课程目标链。依据课程建设规划与专业建设方案，落实每门课程年度建设任务，明确年度建设目标、任务、措施、预期效果。按项目建设实施事前、事中、事后管理，对照目标检验预期成效，促进预期成果达成，并与绩效考核挂钩。

2、编制课程标准。教研室组织课程团队，依据学校标准系列文件编制各门课程标准，明确质量控制重点；基于学生课程学习情况分析和课

程目标，确定学生学习标准，设计达标考核办法。

3、实施课程在线监控。运用在线课程平台，推动各类新教学模式（如慕课、对分课堂和翻转课堂等）建设，依照课前、课中、课后的课程教学三环节，运用现代信息技术实施课堂教学质量在线检测和实时跟踪改进，不断改进课堂教学状态，提高学生学习达标率。

4、实施课程教学考核性诊断。根据学生学习状态分析、学习达标率、课程教学测评结果，教研室编制课程质量分析报告，并进行课程教学考核性诊断，教师针对课程教学考核性诊断中发现的问题进行改进。改进效果纳入绩效考核。

（四）在教师层面，按教师发展标准开展考核性诊断

1、明确教师发展标准。根据学院师资队伍建设和教师发展标准，层层分解编制学院一系部一专业三级师资队伍建设目标体系，将目标完成情况与绩效考核挂钩。

2、完善教师发展机制。完善奖励性津贴—生涯规划—培训激励提升机制，将教师职称晋升、专业带头人聘任、评优评先等与发展标准融为一体。采取实施职业生涯规划、完善教师教学档案、开展教师教学培训、搭建教学观摩平台、进行教学资源共享等系列措施，提高教师专业发展水平。

（五）在学生层面，按学生发展标准开展自主诊断

1、实施学生自测诊断。依据学生发展规划与发展标准，编制各个领域多维度的学生自我诊断问表，实施问表式的学生自我诊断，将结果应用于素质教育方案的修正、教学实施的改进。

2、开展常态化调查分析。运用校本数据平台，实时采集学生状态数据，在对数据统计、分析的基础上，监测学生质量状态，分析学生学业情况并及时反馈与改进。撰写班级一系部一学院三级学生学业情况分析报告；并以此为依据，编制学院学生教育质量年度报告。

七、教学诊改工作任务与进度

按照《高等职业院校内部质量保证体系诊断与改进指导方案(试行)》(教职成司函〔2015〕168号)中5个诊断项目,15个诊断要素,37个诊断点开展教学诊改工作。具体详见附件1和附件2。

八、纪律与监督

为加强教学诊改工作管理,严肃工作纪律,建立教学诊改工作信息公开制度。

- 1、全院师生按照《实施方案与工作规划》开展教学诊改工作。
- 2、系部在接受学院检查复核工作及学院在接受省厅检查复核工作时,要认真贯彻落实中央八项规定及相关文件精神。
- 3、教学诊改及复核工作全程接受广大教职工监督。
- 4、学院教学质量管理处、纪委监察审计处受理相关举报和投诉。

附件 1

安徽机电职业技术学院教学诊改质量保证体系诊断项目

| 诊断项目 | 诊断要素 | 诊断点 | 诊断点影响因素参考提示 | 相关材料（数据信息）及责任部门 | 诊改进度（第一轮） | 数据管理平台对应编号 |
|---------------------|-----------------------|----------------------------|---|---|-----------|------------|
| 1 体系 总体 构架 | 1.1 质量 保证 理念 | 1.1.1 质量目标 与定位 | <ol style="list-style-type: none"> 1.学院发展目标定位科学明确； 2.人才培养目标、规格符合区域经济、社会发展要求； 3.人才培养目标、规格符合学生全面发展要求； 4.质量保证目标与学院发展目标、人才培养目标一致。 | <ol style="list-style-type: none"> 1.学院十三五发展规划（院办公室） 2.学院年度工作计划、工作总结（院办公室） 3.部门年度工作计划、工作总结（部门） 4.学院专业建设规划（教务处） 5.人才培养方案修订指导性意见（教务处） 6.各专业人才培养方案（系部） | 2017.10 | 1.3/7 |
| | | 1.1.2 质量保证 规划 | <ol style="list-style-type: none"> 1.质量保证体系建设规划科学明晰、符合实际且具有可操性； 2.规划落实机制、督导措施具体务实、得力到位。 | <ol style="list-style-type: none"> 1.学院教师教学质量考核管理办法（质管处） 2.专业诊改实施方案（质管处） 3.教师发展能力规划（组织人事处） 4.学生发展能力规划（学生处） | 2017.12 | 1.3/7 |
| | | 1.1.3 质量文化 建设 | 围绕提高师生质量意识、认同学校质量理念、全员参与质量文化建设，营造质量文化氛围。 | <ol style="list-style-type: none"> 1.各种提高师生质量的宣传（宣传部、教务处） 2.“五个机电”文化建设（宣传部、各部门） 3.校园质量制度文化建设（宣传部、各部门） 4.大学生校园文化建设各项制度（宣传部、学生处） 5.大学生校园各项文化活动总结报告（院团委） | 2017.12 | 2.2/8 |
| | 1.2 组织 构架 | 1.2.1 质量保证 机构与 分工 | <ol style="list-style-type: none"> 1.学校、系院均设置质量保证机构、岗位，且科学合理； 2.各级质量保证机构分工与职责明确。 | <ol style="list-style-type: none"> 1.学院教学诊改领导小组（质管处、组织人事处） 2.学院教学质量保证委员会（质管处） 3.学院专业（课程）诊改工作委员会（教务处） 4.系部专业和课程诊改工作组（系部） 5.学院教师能力发展指导中心（组织人事处） 6.学院学生工作委员会（学生处） 7.系部学生发展诊改工作组（系部） | 2017.10 | 8 |

| 诊断项目 | 诊断要素 | 诊断点 | 诊断点影响因素参考提示 | 相关材料（数据信息）及责任部门 | 诊改进度（第一轮） | 数据管理平台对应编号 |
|---------------------|-----------------|--------------------------|--|---|-----------|------------|
| 1 体系 总体 构架 | 1.2 组织 构架 | 1.2.2 质量保 证队 伍 | 1.质量保证队伍建设符合质量保证体系建设规划要求； 2.人员配备符合岗位职责要求； 3.质量保证机构、人员的考核标准与考核制度严格规范； 4.考核机制持续完善。 | 1.质量保证队伍建设（组织人事处） 2.质量保证机构、人员、分工、考核标准与考核制度（组织人事处、教务处） 3.质量保证机构、岗位的考核跟踪机制（组织人事处、教务处、质管处） 4.质量保证机构、岗位的运行效能反馈（组织人事处、教务处、质管处） | 2017.12 | 8.2/8.6 |
| | 1.3 制度 构架 | 1.3.1 质量保 证制 度 | 1.学校、系院、专业、课程、教师、学生层面的质量保证制度具有系统性、完整性与可操作性； 2.形成科学有效、常态化的持续改进质量机制。 | 1.学院的质量保证相关制度（质管处） 2.系部的质量保证相关制度（系部） 3.专业的质量保证相关制度（教务处） 4.课程的质量保证相关制度（教务处） 5.教师的质量保证相关制度（组织人事处） 6.学生的质量保证相关制度（学生处） 7.各部门质量保证典型案例等（部门） | 2018.2 | 8.1 |
| | | 1.3.2 执行与 改进 | 1.质量保证制度的落实、督导、改进措施具体务实、得力到位； 2.质量保证制度不断改进和完善； 3.定期发布质量年度报告，质量年度报告结构规范、数据准确； 4.系院、专业自我诊改已成常态。 | 1.学院年度质量报告（教务处） 2.学院教学诊改质量保证报告（教务处） 3.系部教学诊改质量保证报告（系部） 4.专业教学诊改质量保证报告（系部） 5.课程教学诊改质量保证报告（系部） 6.教师教学诊改质量保证报告（组织人事处） 7.学生发展质量保证报告（学生处） | 2017.12 | 8.1 |
| | 1.4 信息 系统 | 1.4.1 信息采 集与 管理 | 1.重视人才培养工作状态数据采集与管理平台建设，人财物有保障，管理到位，运行良好； 2.建立信息采集与平台管理工作制度，数据采集实时、准确、完整。 | 1.建设校本数据平台，出台校级数据标准（网络中心） 2.人才培养工作状态数据采集与管理平台建设的相关材料（教务处、网络中心） 3.信息采集与平台管理工作制度（网络中心） 4.年度学校人才培养工作状态数据分析报告（教务处、网络中心） | 2017.11 | 3.4/8.1 |

| 诊断项目 | 诊断要素 | 诊断点 | 诊断点影响因素参考提示 | 相关材料（数据信息）及责任部门 | 诊改进度（第一轮） | 数据管理平台对应编号 |
|---------------------|-----------------------|----------------------|---|--|-----------|----------------------------|
| 1 体系 总体 构架 | 1.4 信息 系统 | 1.4.2 信息应用 | 运用平台进行日常管理和教学质量过程监控，各级用户定期开展数据分析，形成常态化的信息反馈诊断分析与改进机制。 | 1.建设移动与在线络教学平台（网络中心） 2.大学生管理平台和网上学生服务大厅建设方案（网络中心） 3.标准化考场建设及应用情况（网络中心、教务处） 4.应用网络教学平台进行课程教学和专业资源库建设（网络中心、教务处、系部） 5.应用数据信息对培养质量、工作绩效进行分析、诊断和改进（教务处、组织人事处、质管处等） | 2017.12 | 3.4 |
| 2 专业 质量 保证 | 2.1 专业 建设 规划 | 2.1.1 规划制定 与实施 | 1.专业建设规划符合学校发展实际，且可行； 2.各专业有明确的专业建设目标和标准； 3.各专业人才培养方案规范、科学、先进并不断优化。 | 1.学校专业建设规划（教务处） 2.专业设置一览表（教务处） 3.各专业建设发展规划（各系部） 4.专业人才培养方案制订指导意见（教务处） 5.年度各专业人才培养方案（附调研报告）（教务处、各系部） | 2017.12 | 1.3/7.1-7.6 /9.2 |
| | | 2.1.2 目标与 标准 | 1.保障专业建设规划落实的体制机制健全； 2.专业建设规划有效实施，专业结构不断优化。 | 1.学校专业设置与调整管理办法（教务处） 2.年度专业结构调整情况总结（教务处） 3.系部专业结构调整情况总结（系部） | 2018.3 | 7.1/7.3/7.4 |
| | | 2.1.3 条件保障 | 1.专业设置、调整与新增的程序规范； 2.专业建设经费、师资、校企合作、实验实训条件等保障措施明确、务实、到位。 | 1.学校专业设置、调整与新增过程材料（教务处） 2.学校学年专业申报及批复材料（教务处） 3.学校专业建设经费管理制度（教务处、财务处） 4.学校教师招聘、高层次人才引进等办法（组织组织人事处） 5.学校教师培养培训管理办法（组织组织人事处） 6.校企合作的管理办法（校企合作与就业指导处） 7.校内外实训基地建设与管理办法（教务处） 8.学校关于接受社会（准）捐赠的管理办法（国有资产处） | 2018.3 | 3.4/4/5.1/5.2 6/7.4/7.5 |
| | 2.2 专业 诊改 | 2.2.1 诊改制度 与运行 | 1.学校内部建立常态化的专业诊改机制； 2.形成校内专业设置随产业发展动态调整的机制。 | 1.常态化的学校内部专业诊改机制材料（如工作方案、通报、典型案例等）（教务处、质管处、各系部） 2.校内专业设置动态调整机制材料（如通报等）（教务处） 3.各项制度落实、督导的措施（教务处、质管处） | 2017.3 | 3.4/8.1/8.7/ 9.1/9.2 |

| 诊断项目 | 诊断要素 | 诊断点 | 诊断点影响因素参考提示 | 相关材料（数据信息）及责任部门 | 诊改进度（第一轮） | 数据管理平台对应编号 |
|---------------------|-----------------------|-------------------------|--|--|---|-------------------------------------|
| 2 专业 质量 保证 | 2.2 专业 诊改 | 2.2.2 诊改效果 | 1.专业诊改成效显著，人才培养质量不断提高；校企融合程度逐步深化；专业服务社会能力不断提升； 2.品牌（特色/重点）专业（群）建设成效显著、辐射影响力不断增强。 | 1.学年各专业建设成效总结（系部） 2.特色/重点专业（群）申报及批复材料（教务处、相关系部） 3.特色/重点专业（群）建设成果（教务处、相关系部） | 2018.1 | 4/5/6/7/9 |
| | | 2.2.3 外部诊断（评估）结论应用 | 1.积极参加外部专业诊断（或评估、认证）； 2.外部诊断（评估）结论得到有效应用，对学校自诊自改起到良好促进作用。 | 1.学年马克思毕业生跟踪调研报告（招就办） 2.国家高等职业院校适应社会需求能力评估相关材料（教务处） | 2018.3 | 4/5/6/7/9 |
| | 2.3 课程 质量 保证 | 2.3.1 课程建设规划 | 1.课程建设规划科学合理，与专业建设规划有效衔接，具有可行性与可操作性； 2.课程标准制订规范科学、指导性强； 3.各类课程标准符合制订规范，具备先进性、规范性与完备性。 | 1.学校课程建设规划（附调研报告）（教务处） 2.各专业课程建设规划（附调研报告）（各系部） 3.各专业课程标准（教务处、各系部） | 2017.12 | 7.2/7.5 |
| | | 2.3.2 目标与标准 | 1.课程建设规划目标达成度高； 2.课程教学设计规范并不断创新；课程教学实施注重教学模式、教学方法与手段的有效性与创新性，不断提升课堂教学效果；课程教学资源建设具有先进性，能够满足课程教学需要；课程考核模式科学有效、不断改革。 | 1.课程建设目标与标准（教务处、各系部） 2.课程建设规划实施情况报告（教务处、各系部） 3.课程教学实施及改革过程材料（教务处、各系部） | 2017.12 | 7.2/7.3 |
| | | 2.3.3 诊改制度实施与效果 | 1.保障课程建设实施的措施具体务实、得力到位； 2.开展校内课程建设水平和教学质量诊改，形成常态化的课程质量保证机制；对提高课程建设水平和教学质量产生明显的推进作用。 | 1.学校课程建设相关管理办法（教务处） 2.学校课程建设质量保证机制材料（教务处、各系部） 3.学校课程教学质量保证机制材料（质管处） 4.学年马克思毕业生跟踪调研报告中关于课程建设水平评价的相关材料（教务处） | 2018.4 | 3.4/7.2/8.1/ 8.2/8.5/8.6/ 8.7 |
| | 3 师资 质量 保证 | 3.1 师资队伍 建设 规划 | 3.1.1 规划制定 | 1.学校、专业、学生工作等层面师资队伍规划建设具有科学性、一致性和可行性； 2.制订专业带头人与骨干教师聘用资格标准； 3.制订专兼职教师聘用资格标准。 | 1.学院师资队伍规划建设（组织人事处、教务处） 2.系部师资队伍规划建设（系部） 3.专业师资队伍规划建设（系部） 4.专业带头人与骨干教师规划建设（系部） 5.校外兼职教师规划建设（组织人事处、教务处） 6.教师能力发展与提升计划（组织人事处、系部） | 2018.2 |

| 诊断项目 | 诊断要素 | 诊断点 | 诊断点影响因素参考提示 | 相关材料（数据信息）及责任部门 | 诊改进度（第一轮） | 数据管理平台对应编号 |
|---------------------------|-------------------------|---|--|--|-------------------------|---------------------|
| 3 师资 质量 保证 | 3.1 师资队伍 建设 规划 | 3.1.2 实施保障 | 1.为师资建设规划目标的实现提供必需的外部环境、组织管理、资源支撑、经费等保障。 2.各项制度落实、督导的措施具体务实、得力到位。 | 1.青年教师的培养与培训（组织人事处、教务处、系部） 2.专业教师的培养与培训（组织人事处、教务处、系部） 3.师资队伍资源保障（组织人事处、财务处、系部） 4.教师科技能力培养与提升相关制度（教务处、组织人事处、系部） 5.教师实践锻炼相关制度（教务处、组织人事处、系部） 6.保障师资队伍各项制度、办法（组织人事处、教务处、财务处） 7.各项制度落实、督导的措施（组织人事处、教务处、质管处、纪委监察审计处） | 2018.3 | 5.2/7.1/7.2/ 8.1 |
| | | | 3.2 师资 建设 诊改 工作 | 1.开展教师执教能力测评； 2.开展师资队伍建设的成效的诊改，形成常态化的师资质量保证机制。 | | |
| | 3.2.2 实施效果 | 1.师资队伍建设规划目标达成度高； 2.教师质量意识得到不断提升； 3.教师教学改革主动性得到提高； 4.师资队伍数量、结构、水平、稳定性、社会服务能力等得到持续改善； 5.学生满意度得到持续提升。 | 1.教师执教能力跟踪实施情况（教务处、质管处） 2.师资队伍建设质量报告（组织人事处） 3.常态化的师资质量保证机制（组织人事处） | 2018.3 | 6.1/6.2/6.3/ 6.4/8.7 | |
| 4 学生 全面 发展 保证 | 4.1 育人 体系 | 4.1.1 育人规划 | 1.制定学生综合素质标准； 2.学生素质教育方案制定科学，培养目标定位准确； 3.因材施教，注重分类培养与分层教学； 4.实施全员全过程全方位育人，加强创意、创新、创业教育。 | 1.学生管理各项制度（学生处、院团委、教务处等） 2.学生职业发展规划（招就处） 3.学生素质拓展方案（学生处、院团委） 4.学生创新创业能力培养计划（创新创业学院） 5.学生学业发展规划（学生处、系部） | 2018.3 | 5.2/8.3/8.4 |
| | | 4.1.2 诊改制度 | 是否建立学生全面发展相关制度。 | 1.学生的质量保证相关制度（学生处）备注：在1.3.1中体现。 2.学生管理相关制度（学生处、院团委、教务处） | 2018.3 | 8.1 |

| 诊断项目 | 诊断要素 | 诊断点 | 诊断点影响因素参考提示 | 相关材料（数据信息）及责任部门 | 诊改进度（第一轮） | 数据管理平台对应编号 |
|---------------|---------------|----------------------|--|---|-----------|---------------|
| 4 学生全面发展保证 | 4.1 育人体系 | 4.1.3 实施与效果 | 1.育人工作是否已形成常态化诊改机制； 2.育人目标达成度； 3.学生自主学习能力、主动学习积极性、职业能力和创新创业能力是否得到提高。 | 1.学院学生教育质量年度报告（学生处、院团委、系部） 2.学生就业年度质量报告（招就处） 3.学生创新创业教育实施情况总结（创新创业学院） | 2018.3 | 2.2/3/7.2/9.2 |
| | 4.2 成长环境 | 4.2.1 安全与生活保障 | 1.服务部门服务质量不断提高； 2.学校安全设施不断完善； 3.学生生活环境不断优化； 4.学生诉求回应速度、学生满意度持续提高；意外事故率 不断降低。 | 1.学生安全保障各项制度（保卫处） 2.学生生活、卫生保障设施建设（后勤保障处） 3.学生满意度调查报告（学生处、教务处） 4.学生学习质量报告（系部） | 2018.3 | |
| | | 4.2.2 特殊学生群体服务与资助 | 1.家庭困难学生、残障学生、少数民族学生等特殊学生生活保障管理机制健全并运行良好； 2.学生心理健康教育活动体系完善，运行管理机制健全； 3.能为特殊学生群体提供必要的设施、人员、资金、文化 等保障。 | 1.家庭困难学生资助管理制度（学生处） 2.少数民族学生生活保障管理制度（学生处、后勤处） 3.特殊学生生活保障管理制度（学生处、后勤处） 4.大学生心理健康教育管理（学生处） 5.学生资助工作情况报告（学生处） | 2018.3 | 5.2/8.8 |
| 5 体系运行效果 | 5.1 外部环境改进 | 5.1.1 政策环境 | 1.政策环境能够促进社会资源引入、共享渠道的拓展； 2.政策环境利于学校的质量保证体系和人才培养质量持续改进与完善。 | 1.校外诊改专家咨询委员会（质管处） 2.校外专业建设指导委员会（教务处） 3.校外素质拓展基地建设（学生处、思政部） 4.校企合作典型案例（校企合作处、教务处） | 2018.3 | |
| | | 5.1.2 资源环境 | 1.资源环境能够促进校内办学资源的不断优化； 2.学校资源环境能促进质量保证体系和人才培养质量持续改进与完善，改善学校的办学条件。 | 1.校园基础设施建设规划（后勤保障处） 2.实验实训设备购置年度预算（国有资产处） 3.实验实训设备使用情况报告（实验实训中心） 4.固定资产使用与报废情况报告（国有资产处） 5.学院资源环境诊改质量报告（后勤保障处） 6.学院资源优化案例等相关资料（后勤保障处） | 2018.3 | |
| | | 5.1.3 合作发展环境 | 1.学校自主诊改机制是否有利于政校合作、校企合作、校校合作的不断优化； 2.合作发展的成效与作用是否不断呈现。 | 1.政校企合作理事委员会（校企合作处） 2.弋江机电科技园建设（教务处） 3.现代学徒制试点工作报告（教务处） 4.社会服务与产教融合工作报告（继续教育学院、教务处） | 2018.4 | 7.5/9.3 |

| 诊断项目 | 诊断要素 | 诊断点 | 诊断点影响因素参考提示 | 相关材料（数据信息）及责任部门 | 诊改进度（第一轮） | 数据管理平台对应编号 | |
|-------------|---------------|--------------------|--|--|--|------------|--|
| 5 体系运行效果 | 5.2 质量事故管控 | 5.2.1 管控制度 | 1.建立质量事故管控反馈机制，制定质量事故分类、分等的认定管理办法，对质量事故处理及时有效； 2.建立学校、院系两级质量事故投诉受理机构，制定质量事故投诉、受理、反馈制度； 3.定期开展质量事故自查自纠，形成质量事故管控常态化管理反馈机制。 | 1.教师教学质量考核管理办法（质管处） 2.教学质量年度考核（质管处） 3.教学质量考核委员会（质管处） 4.教学事故监控反馈机制（质管处） 5.教学事故处理委员会（质管处） 6.学生信息员反馈机制（质管处） 7.教学督导听课评课反馈机制（质管处） | 2018.4 | 8.1 | |
| | | 5.2.2 发生率及影响 | 1.学校质量事故的发生率、影响程度低； 2.处理安全事故、群体性事件的速度快、能力强； 3.学校质量事故与投诉发生率逐年减少； 4.年度质量事故分析报告及其反馈处理效果报告。 | 1.教学质量年度监控简报（质管处） 2.教师教学事故处理相关材料（质管处） 3.学生违纪相关处理资料（教务处、学生处） | 2018.2 | | |
| | | 5.2.3 预警机制 | 1.建立过程信息监测分析机制与质量事故预警制度； 2.有突发性安全事故、群体性事件应对工作预案； 3.有近三年质量事故分析报告及其反馈处理效果报告； | 1.教学过程信息监测分析机制（教务处、质管处） 2.教学质量事故预警制度（质管处） 3.校园安全事故各项预案（保卫处） 4.校园安全事故报告（保卫处） | 2018.2 | 8.1 | |
| | 5.3 质量保证效果 | 5.3.1 规划体系建设及效果 | 5.3.1 规划体系建设及效果 | 1.各项规划完备、体系科学，实施顺利，目标达成度高，实际执行效果明显； 2.专业、课程、师资、学生发展、管理服务保障质量标准完备、先进、成体系，能在诊改过程中不断调整优化；社会认可度如何。 | 1.学院教学诊改质量总体报告（质管处、教务处） 2.年度招生情况分析报告（招就处） 3.年度就业质量报告（招就处） | 2018.6 | |
| | | | 5.3.2 标准体系建设及效果 | 1.师生质量意识强，对学校质量理念的认同度高； 2.质量保证全员参与程度高，质量文化氛围浓厚。 | 1.学院标准体系建设复核报告（院办公室） 2.专业建设质量复核报告（教务处） 3.课程建设质量复核报告（教务处） 4.师资队伍建设质量复核报告（组织人事处） 5.学生发展质量复核报告（学生处） | 2018.3 | |
| | | | 5.3.3 诊改机制建设及效果 | 1.内部质量保证体系日趋完备； 2.持续改进的机制呈常态化并步入良性循环，人才培养质量得到持续提升。 | 1.学院教学诊改质量总体报告（质管处） 2.年度质量报告（教务处） 3.学院适应社会需求能力评估自评报告（教务处） | 2018.6 | |

| 诊断项目 | 诊断要素 | 诊断点 | 诊断点影响因素参考提示 | 相关材料（数据信息）及责任部门 | 诊改进度（第一轮） | 数据管理平台对应编号 |
|-------------|-------------|---------------------|-----------------------------------|---|-----------|------------|
| 5 体系运行效果 | 5.4 体系特色 | 5.4.1 学校质量保证体系特色 | 学校自身质量保证体系形成特色，应用效果好，并能发挥辐射与影响作用。 | 1.学院内部质量保证体系特色总结（院办公室、教务处） 2.专业质量保证体系特色总结（教务处） 3.课程质量保证体系特色总结（教务处） 4.师资队伍质量保证体系特色总结（组织人事处） 5.学生发展质量保证体系特色总结（学生处） 6.管理服务质量保证体系特色总结（质管处） | 2018.6 | |

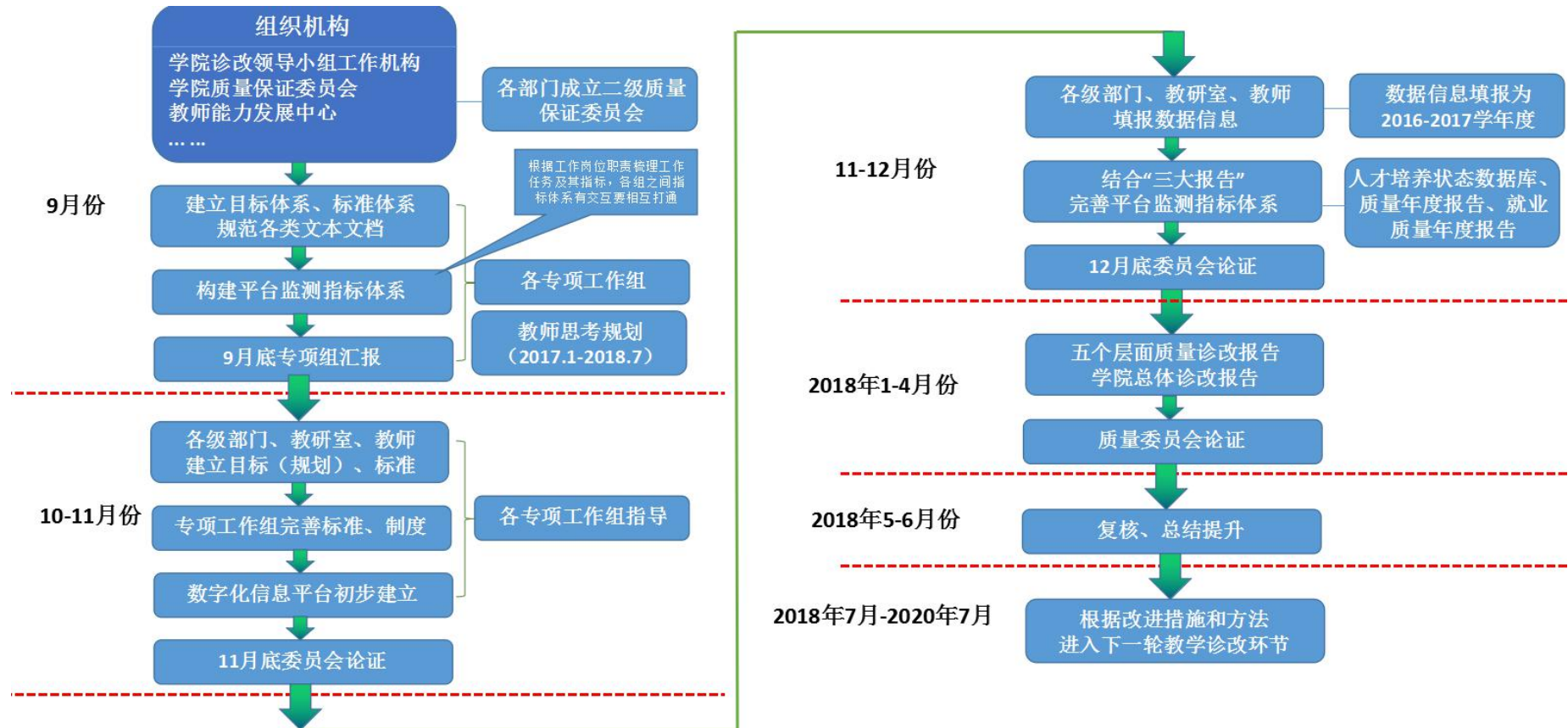
备注：1. 本表设 5 个诊断项目，15 个诊断要素，37 个诊断点。

2. “数据管理平台相应编号”所列的各指标编号，起引导作用，不是规定或标准。

3. 本表中以“年度”为标记的都以当年 12 月 10 日前完成报告。

4. 本表中诊改进度时间节点是以第一轮诊改复核前时间，后期持续诊改时间以此类推，不断完善和持续改进。

教学诊断与改进工作计划及任务进度安排流程图



附件 2

安徽机电职业技术学院教学诊改工作任务进程安排表

| 类别 | 内容 | 工作任务 | 完成时间 | 预期成效 | 责任部门 |
|------|-----------------------------|------------------------------|----------------------|------------------------|-----------------------------|
| 健全组织 | 健全组织机构,明确职能分工 | 明确各部门在质量保证中职能 | 2016.12 | 纵向 5 系统的部门工作包 | 学院各职能部门、直属单位、系部 |
| | | 厘清各部门在纵向 5 系统中归属、职责与权责 | 2017.10 | | |
| | 建立学院一系部一专业(课程)三级质量保证组织,明确职责 | 建立学校质量保证委员会 | 2017.10 | 学院文件 | 院办公室 |
| | | 成立系部质量保证工作组 | 2017.10 | 处室文件 系部文件 | 系部 |
| | | 成立教师、学生、后勤保障、文化、专业(课程)质量保证小组 | 2017.12 | | 学生处、后勤保障处、宣传部、系部、教研室 |
| 完善规划 | 基于 SWOT 分析编制学院规划和专业诊改方案 | 编制学校“十三五”总规划与分项规划 | 2016.12 2017.4 定稿 | 规划文本 | 院办公室及相关职能部门 |
| | | 实施专业诊改方案 | 2017.9 | 学院专业诊改实施方案 | 质管处 |
| | 完整的目标链 | 编制建设目标体系,形成目标链 | 2017.12 | 目标链图 | 院办公室 质管处 |
| | | 执行规划年度任务,层层分解落实,与绩效挂钩 | 2017.12 -2020.12 | 任务分解表 任务考核表 考核结果 | 院办公室 组织人事处 质管处 各部门 |
| | 建立大数据分析机制,不断修正目标链,确保完成质量 | 建设信息化的绩效考核管理系统 | 2017.10 | 管理系统 | 网络中心、 质管处 |
| | | 编制学校十三五总规划年度执行报告 | 2017-2020 | 执行报告 文本 | 院办公室 |
| | | 编制分项规划执行年度报告 | 2017-2020 | | 相关职能部门 |

| 类别 | 内容 | 工作任务 | 完成时间 | 预期成效 | 责任部门 |
|------------------------|----------------------|----------------------------|---------------------|-------------|------------------|
| 建立标准 | 形成职责—岗位—工作标准关联的系统工作包 | 部门职责具体化，制定岗位工作标准 | 2017.10 | 纵向5系统的部门工作包 | 学院各职能部门、直属单位、系部 |
| | | 梳理部门管控事项，优化完善现有管理制度 | 2017.12 | 制度文本 | 学院各职能部门、直属单位、各系部 |
| | | 设计部门管控事项工作流程 | 2017.12 | 流程文本 | 学院各职能部门、直属单位、各系部 |
| | 建立专业、课程、教师、学生标准系列 | 建立专业、课程标准系列 | 2017.12 | 标准文本 | 教务处 |
| | | 建立教师发展标准系列 | 2017.12 | | 组织人事处 |
| | | 制定企业兼职教师等聘用考核标准 | 2017.12 | | |
| | | 建立与完善学生发展标准 | 2017.12 | | 学生处 |
| | 修改制度 | 梳理组织机构管控事项，完善内部管理制度并形成内控机制 | 梳理现有制度，架构并完善学校的制度体系 | 2017.12 | 制度体系框架 |
| 编制管理制度与管理流程紧密结合的学校内控制度 | | | 2017.12 | 内控制度 | 质管处 |
| 制定学校组织机构绩效考核性诊断制度 | | | 2017.12 | 制度文本 | 组织人事处 |
| 建立质量报告制度 | | | 2017.12 | | 教务处 |
| 制定专业考核性诊改制度 | | | 2017.12 | | |
| 制定课程适时性考核诊改制度 | | | 2017.12 | | 教务处、系部 |
| 制定教师发展考核性诊改制度 | | | 2017.12 | | 组织人事处 |
| 制定学生发展自测诊断制度 | | | 2017.12 | | 学生处、系部 |
| 编制学校教育质量年度报告 | | | 每年11月 | | 报告文本 |
| 编制专业、课程质量年度报告 | | | 每年11月 | | |
| 编制教师质量年度报告 | | | 每年11月 | 组织人事处 | |
| 编制学生质量年度报告 | | | 每年11月 | 学生处 | |

| 类别 | 内容 | 工作任务 | 完成时间 | 预期成效 | 责任部门 |
|------|----------------------|-------------------------|------------|------|----------------|
| 建设平台 | 开发过程性采集平台,建立智能校园 | 建设校本数据平台 | 2017.12 | 信息平台 | 网络中心 |
| | | 校园网上事务大厅 | 2017.12 | | 网络中心 相关职能部门 |
| | | 上课签到系统 | 2017.12 | 系统 | 网络中心、 教务处 |
| | | 选课系统 | 2017.8 | | |
| | | 建设移动与在线学习平台 | 2017.10 | | |
| | | 建立课程教学质量在线跟踪系统 | 2017.12 | | |
| | 挖掘平台数据,实现基于数据信息的运行管控 | 制定平台信息采集责任、审核管控、诊改制度 | 2017.4 | 制度文本 | 教务处、 质管处 |
| | | 用数据信息对培养质量、工作绩效分析、诊断和改进 | 每年每个阶段(过程) | 过程档案 | 各部门、 师生员工 |